



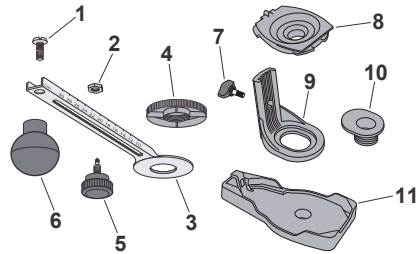
Robert Bosch Tool Corporation  
1800 W. Central Drive, Mount Prospect, IL 60056  
1-877-ROTOZIP (1-877-768-6947)  
www.rototip.com

## MODEL CRCT4 Circle Cutter Attachment Kit

**⚠ WARNING** Disconnect the plug from the power source before making any assembly, adjustments, or changing accessories. Such preventative safety measures reduce the risk of starting the tool accidentally.

The CRCT4 Circle cutting guide uses special adapters that allow it to be used on many different Spiral Saw® models. Find the instructions for your Spiral Saw® model, then follow the instructions carefully on how to install and operate the circle cutting guide.

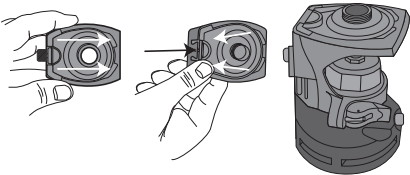
- |                     |                       |
|---------------------|-----------------------|
| 1 Screw             | 5 Pivot Point         |
| 2 Nut               | 6 Knob                |
| 3 Circle Cutter Arm | 7 Long Wing Screw     |
| 4 Threaded Knob     | 8-11 Special Adapters |



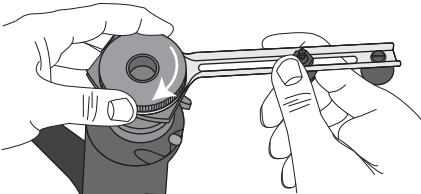
### Attach To Tool

#### Rebel, Revolution, Pro Series Classic, and RZ1-RZ25 Models

1. Locate the special adapter (8) for the models listed above.



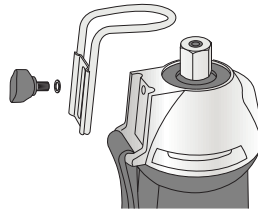
2. Slide the special adapter into the base guide as shown.
3. Snap the special adapter down into place so the tab is secured into the small hole in the depth guide.



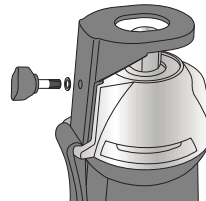
4. Place circle cutter arm (3) onto depth guide and secure with threaded knob (4). Tighten securely.

#### DR01 and CR18L Models

1. Locate the special adapter (9), oval base (10), and long wing screw (7) for the models listed above.



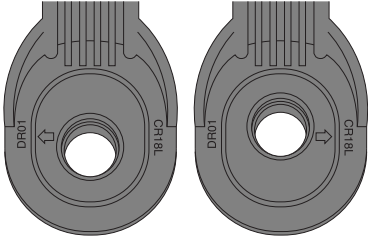
2. Remove the depth guide and short wing screw from your tool and set them aside. Use the lock washer in next step.



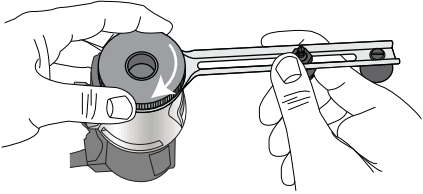
3. Attach the special adapter (9) to your tool using the long wing screw (7) and lock washer.

*continued on next page*

*DR01 and CR18L Models continued*



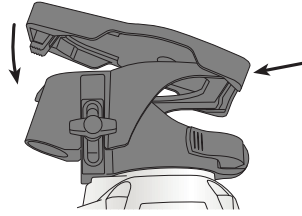
4. Insert the oval base (10) into the special adapter as shown, making sure that the arrow on the oval base points to your tool model as indicated on the special adapter.



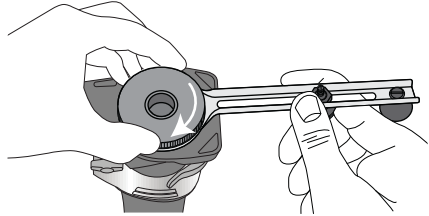
5. Place circle cutter arm (3) onto special adapter and secure with threaded knob (4). Tighten securely.

**RZ Connect™ Models**

1. If your tool has the RZ Connect™ symbol on the front housing, locate the special adapter (11) for RZ Connect™ tools.



2. Snap the special adapter down into place as shown.



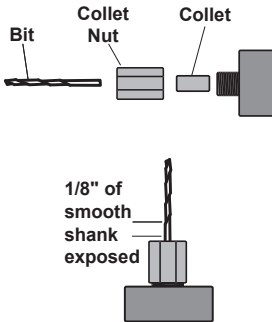
3. Place circle cutter arm (3) onto depth guide and secure with threaded knob (4). Tighten securely.

## Inserting Bits

**CAUTION** The bit flutes are sharp and should be handled with caution.

### STANDARD COLLET

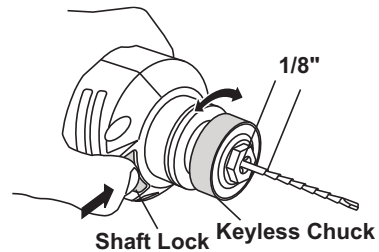
Push and hold down on the rotary tool shaft lock button. Use a wrench to loosen collet nut (counterclockwise) enough to insert a bit. While holding down shaft lock button, tighten collet (clockwise) to secure the bit. 1/8" of shank should remain exposed above the collet. *DO NOT use collet in tools equipped with 3-jaw chuck.*



### KEYLESS CHUCK

Depress and hold the shaft-lock in, then rotate the keyless chuck and shaft until the shaft-lock engages and holds the shaft.

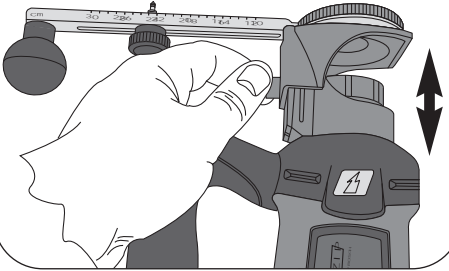
Rotate the keyless chuck counterclockwise. Remove the old bit (if there is one) and insert the new bit as far as possible, but not so far that the bit flutes engage the jaws of the chuck. Leave approximately 1/8" of shank exposed. Re-engage shaft-lock and securely tighten the keyless chuck clockwise by hand.



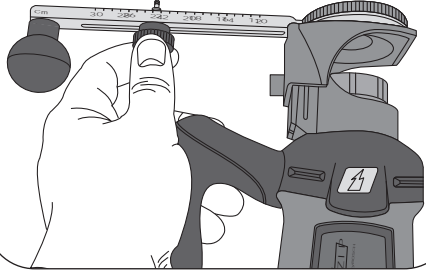
**NOTE:** When using 1/4" bits, it may be necessary to use a wrench on the front of the keyless chuck to securely tighten the bit.

## Operation

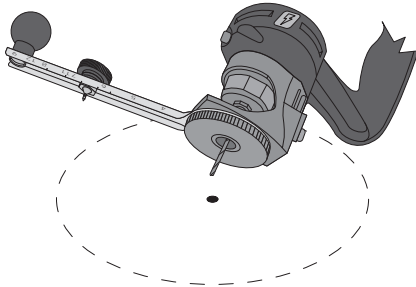
Loosen the base guide knob and adjust the guide height so the bit extends 1/8" more than the thickness of the material to be cut. Tighten knob.



Loosen the knob and slide the pivot point to the desired hole size marked on the side of cutter arm.



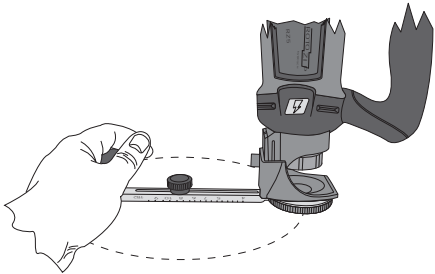
Turn on the tool and make a pilot hole at the center of the desired hole location.



**WARNING** Do not use too much force when cutting. It can shorten bit life and cause breakage and the portion of bit may fly away striking you, bystanders or property.

*Note: The center point on the Circle Cutter pivot foot is at the center of the circle you are about to cut.*

Place the tip of the center point near the opening of the pilot hole. Tilt the tool at about a 45° angle on the edge of the circle cutter. Keep the bit from touching the material. Turn on the tool and set to the desired speed. With one hand on the tool, grasp the round knob with your other hand. Plunge the cutting bit into the material while pushing the center point into the pilot hole. As you plunge into the material, pivot on the edge of the circle cutter and tip the tool up to a completely vertical position.



Start cutting in a clockwise direction using consistent moderate pressure. If you need to reposition your hands, turn off the tool first before changing hand positions. Continue cutting your circle until you have cut the complete shape. Turn off the tool.



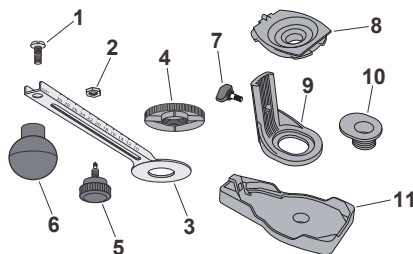
Robert Bosch Tool Corporation  
1800 W. Central Drive, Mount Prospect, IL 60056  
1-877-ROTOZIP (1-877-768-6947)  
www.rotozip.com

## Kit de coupe-cercle (accessoire) MODÈLE CRCT4

**AVERTISSEMENT** Débranchez la fiche de la prise de courant avant d'assembler l'outil, de faire des réglages ou de changer d'accessoires. De telles mesures de sécurité préventives réduisent le risque de démarrage accidentel de l'outil.

Le guide de coupe-cercle CRCT4 utilise des adaptateurs spéciaux qui permettent de l'utiliser sur de nombreux modèles différents de Spiral Saw®. Localisez les instructions pour votre modèle Spiral Saw®, puis suivez soigneusement les instructions sur la façon d'installer et d'utiliser le guide de coupe-cercle.

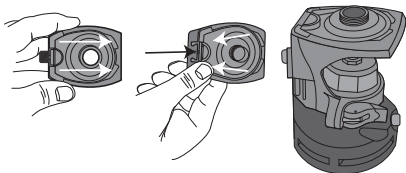
- |                        |                           |
|------------------------|---------------------------|
| 1 Vis                  | 5 Point de pivot          |
| 2 Écrou                | 6 Bouton                  |
| 3 Bras du coupe-cercle | 7 Vis à oreilles longue   |
| 4 Bouton fileté        | 8-11 Adaptateurs spéciaux |



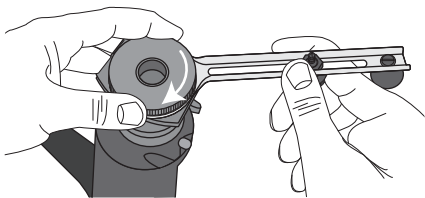
### Fixation à l'outil

#### MODÈLES REBEL, REVOLUTION, PRO SERIES CLASSIC ET RZ1-RZ25

1. Localisez l'adaptateur spécial (8) pour les modèles indiqués ci-dessus.



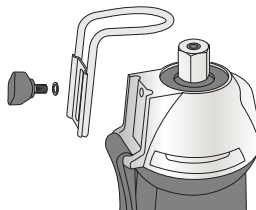
2. Faites glisser l'adaptateur spécial dans le guide de base comme illustré.
3. Appuyez sur l'adaptateur spécial pour qu'il se bloque à sa place de façon que la languette soit assujettie dans le petit trou du guide de profondeur.



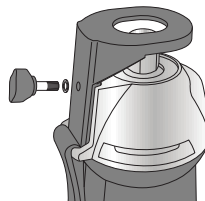
4. Placez le bras du coupe-cercle (3) sur le guide de profondeur et assujettissez-le à l'aide du bouton fileté (4). Serrez pour qu'il soit solidement en place.

#### MODÈLES DR1 ET CR18L

1. Localisez l'adaptateur spécial (9), la base ovale (10) et la vis à oreilles longue (7) pour les modèles indiqués ci-dessus.

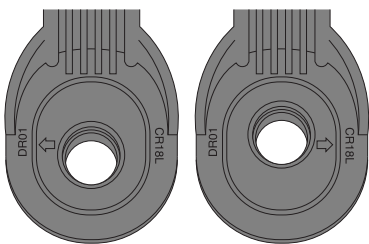


2. Retirez le guide de profondeur et la vis à oreilles courte de votre outil et mettez-les de côté. Utilisez la rondelle de blocage lors de l'étape suivante.

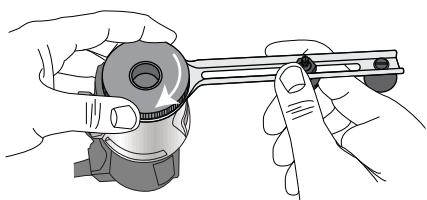


3. Attachez l'adaptateur spécial (9) à votre outil au moyen de la vis à oreilles longue (7) et de la rondelle de blocage de votre outil comme illustré.

*continu de la page suivante*



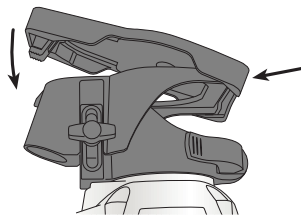
4. Insérez la base ovale (10) dans l'adaptateur spécial comme illustré, en vous assurant que la flèche sur la base ovale est bien orientée vers votre modèle d'outil comme indiqué sur l'adaptateur spécial.



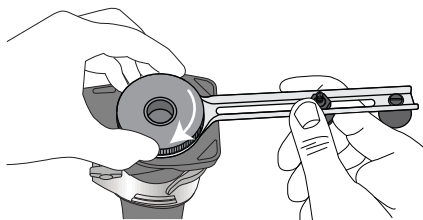
5. Placez le bras du coupe-cercle (3) sur l'adaptateur spécial et assujettissez-le avec le bouton fileté (4). Serrez pour qu'il soit solidement en place.

### Modèles RZ Connect™

1. Si votre outil comporte le symbole RZ Connect™ sur le logement avant, localisez l'adaptateur spécial (11) pour les outils RZ Connect™.



2. Appuyez sur l'adaptateur spécial pour qu'il se bloque à sa place comme illustré.



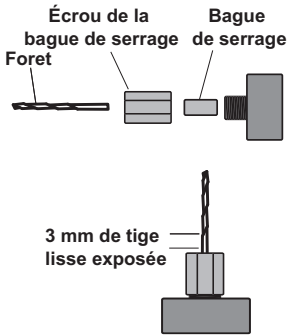
3. Placez le bras du coupe-cercle (3) sur le guide de profondeur et assujettissez-le à l'aide du bouton fileté (4). Serrez pour qu'il soit solidement en place.

## Insertion des forets

**ATTENTION** Les goujures de foret sont coupantes et doivent être manipulées avec prudence.

### BAGUE DE SERRAGE STANDARD

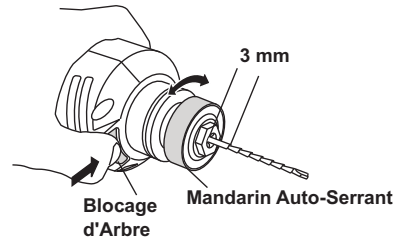
Appuyez sur le bouton de blocage de l'arbre de l'outil rotatif. Utilisez une clé pour desserrer suffisamment l'écrou de la bague de serrage (sens anti-horaire) afin d'y insérer un foret. Tout en continuant d'appuyer sur le bouton de blocage de l'arbre, serrez la bague (sens horaire) pour fixer le foret. Une section de 3 mm de tige doit rester exposée au-dessus de la bague. N'utilisez PAS la bague dans des outils équipés d'un mandrin à trois mors.



### MANDRIN AUTO-SERRANT

Appuyez sans relâche sur le système de blocage d'arbre, puis tournez le mandrin auto-serrant et l'arbre jusqu'à ce que le système de blocage d'arbre s'enclenche et fixe l'arbre en position.

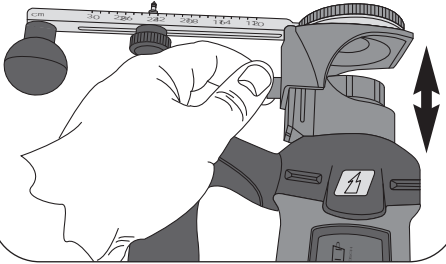
Tournez le mandrin auto-serrant dans le sens anti-horaire. Retirez le foret usagé (le cas échéant) et insérez le foret neuf le plus loin possible, mais pas au point d'enclencher les goujures du foret dans les mors du mandrin. Laissez 3 mm environ de tige exposée. Réenclenchez le système de blocage d'arbre et serrez bien le mandrin auto-serrant dans le sens horaire à la main.



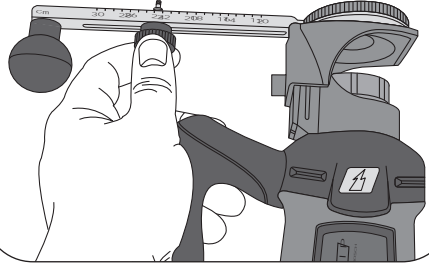
**REMARQUE:** Si vous utilisez des forets de 6 mm, il est possible que vous deviez utiliser une clé sur l'avant du mandrin auto-serrant pour fixer solidement le foret.

## Mode d'emploi

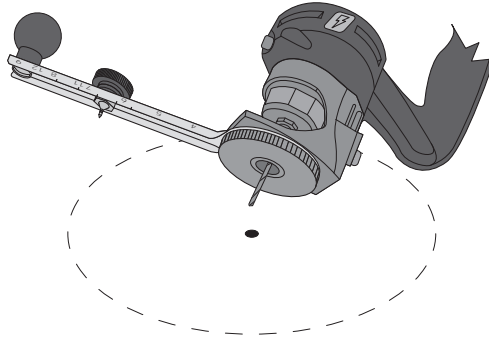
Desserrez le bouton du guide de base et ajustez la hauteur du guide pour que le foret dépasse d'au moins 3 mm l'épaisseur du matériau à couper. Serrez le bouton.



Desserrez le bouton et glissez le point de pivot à la taille du trou désirée marquée sur le côté du bras du coupe-cercle.



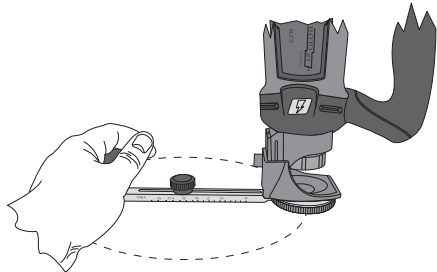
Mettez l'outil en marche et percez un avant-trou au centre de l'emplacement souhaité pour le trou.



**AVERTISSEMENT** Ne forcez pas trop durant la coupe. Vous risquez de diminuer la durée de vie du foret et d'entraîner sa casse, voire sa projection sur vous, des personnes se tenant à proximité ou des objets avoisinants.

*Remarque : Le point central du pied de pivot du coupe-cercle se situe au centre du cercle que vous allez découper.*

Placez l'extrémité du point central près de l'ouverture de l'avant-trou. Basculez l'outil à 45° environ par rapport au bord du coupe-cercle. Empêchez l'outil de toucher le matériau. Mettez l'outil en marche et réglez-le au régime désiré. Avec une main sur l'outil, saisissez le bouton rond de l'autre main. Plongez le foret de coupe dans le matériau tout en poussant le point central dans l'avant-trou. Lorsque vous plongez dans le matériau, pivotez sur le bord du coupe-cercle et basculez l'outil vers le haut jusqu'à la verticale.



Commencez à couper dans le sens horaire en utilisant une pression modérée constante. Si vous devez repositionner vos mains, éteignez l'outil avant de les déplacer. Continuez à tailler le cercle jusqu'à obtention de la forme complète. Éteignez l'outil.





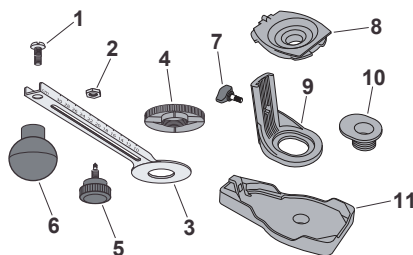
Robert Bosch Tool Corporation  
1800 W. Central Drive, Mount Prospect, IL 60056  
1-877-ROTOZIP (1-877-768-6947)  
www.rototip.com

## Juego de aditamentos de corte circular MODELO CRCT4

**⚠ ADVERTENCIA** Desconecte el enchufe de la fuente de alimentación antes de hacer cualquier ensamblaje o ajuste, o cambiar accesorios. Dichas medidas preventivas de seguridad reducen el riesgo de arrancar la herramienta accidentalmente.

La guía de corte de círculos CRCT4 utiliza adaptadores especiales que permiten usarla en muchos modelos distintos de sierra Spiral Saw®. Localice las instrucciones para su modelo de Spiral Saw® y luego siga detenidamente dichas instrucciones sobre cómo instalar y utilizar la guía de corte de círculos.

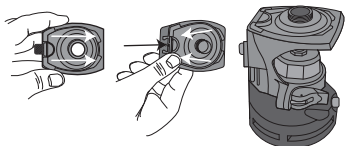
- |                      |                                       |
|----------------------|---------------------------------------|
| 1 Tornillo           | 5 Punto de pivote                     |
| 2 Tuerca             | 6 Perilla                             |
| 3 Brazo del cortador | 7 tornillo de mariposa largo circular |
| 4 Perilla roscada    | 8-11 Adaptadores especiales           |



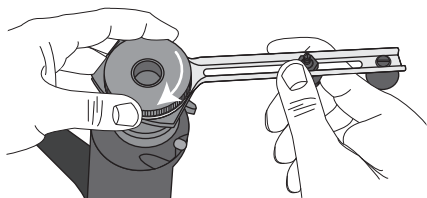
### Conectar a la herramienta

#### MODELOS REBEL, REVOLUTION, PRO SERIES CLASSIC Y RZ1-RZ25

1. Localice el adaptador especial (8) para los modelos indicados más arriba.



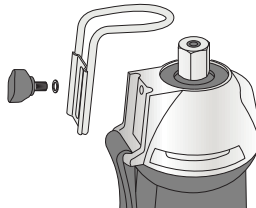
2. Deslice el adaptador especial al interior de la guía de la base, de la manera que se muestra en la ilustración.
3. Acople a presión el adaptador en la posición correcta, de manera que la lengüeta quede asegurada en el agujero pequeño de la guía de profundidad.



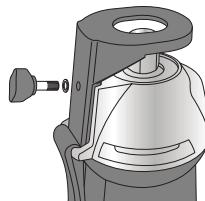
4. Coloque el brazo del cortador de círculos (3) en la guía de profundidad y asegúrelo con la perilla roscada (4). Apriete firmemente.

#### MODELOS DR1 Y CR18L

1. Localice el adaptador especial (9), la base oval (10) y el tornillo de mariposa largo (7) para los modelos indicados más arriba.

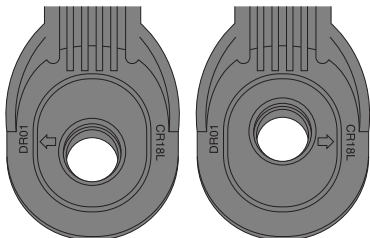


2. Retire la guía de profundidad y el tornillo de mariposa corto de su herramienta y póngalos a un lado. Utilice la arandela de seguridad en el próximo paso.

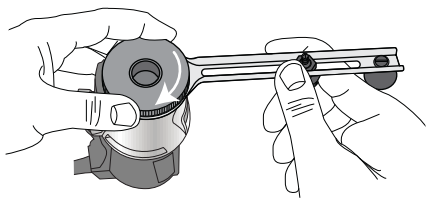


3. Instale el adaptador especial (9) en su herramienta con el tornillo de mariposa largo (7) y la arandela de seguridad de dicha herramienta, de la manera que se muestra en la ilustración.

*continuado en la página siguiente*



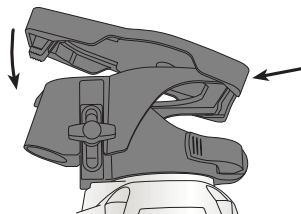
4. Inserte la base oval (10) en el adaptador especial, de la manera que se muestra en la ilustración, asegurándose de que la flecha ubicada en la base oval señale hacia su modelo de herramienta, tal y como está indicado en el adaptador especial.



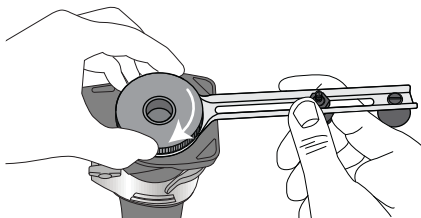
5. Coloque el brazo del cortador de círculos (3) en el adaptador especial y asegúrelo con la perilla roscada (4). Apriete firmemente.

### Modelos RZ Connect™

1. Si su herramienta tiene el símbolo RZ Connect™ en la carcasa delantera, localice el adaptador especial (11) para herramientas RZ Connect™.



2. Acople a presión el adaptador especial en la posición correcta, de la manera que se muestra en la ilustración.



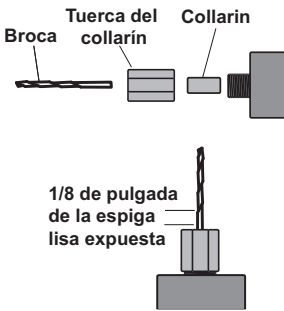
3. Coloque el brazo del cortador de círculos (3) en la guía de profundidad y asegúrelo con la perilla roscada (4). Apriete firmemente.

## Inserción de brocas

**PRECAUCIÓN** Las estrías de la broca son filosas y se deben manipular con cuidado.

### COLLARÍN ESTÁNDAR

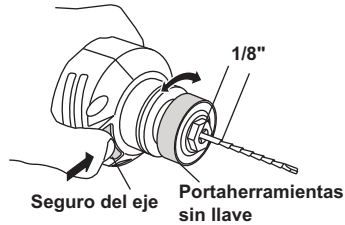
Empuje y mantenga presionado el pulsador del seguro del eje de la herramienta rotatoria. Utilice una llave para aflojar la tuerca del collarín (hacia la izquierda) lo suficiente como para insertar una broca. Mientras mantiene presionado el pulsador del seguro del eje, apriete el collarín (hacia la derecha) para fijar la broca. La espiga debe quedar expuesta 1/8 de pulgada por encima del collarín. *NO utilice el collarín en herramientas equipadas con un portaherramientas de 3 quijadas.*



### MANGUITO PORTABROCAS SIN LLAVE

Oprima y mantenga presionado el seguro del eje y luego gire el portaherramientas sin llave y el eje hasta que el seguro del eje se embrague y mantenga fijo el eje.

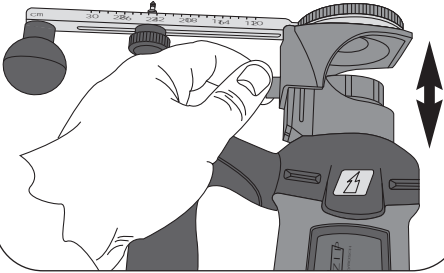
Gire el portaherramientas sin llave hacia la izquierda. Retire la broca antigua (si la hubiere) e inserte la broca nueva al máximo posible, pero no tan adentro como para que las estrías de la broca se enganchen en las quijadas del portaherramientas. Deje aproximadamente 1/8 de pulgada de la espiga expuesta. Vuelva a enganchar el seguro del eje y apriete manualmente el portaherramientas sin llave hacia la derecha hasta que quede firme.



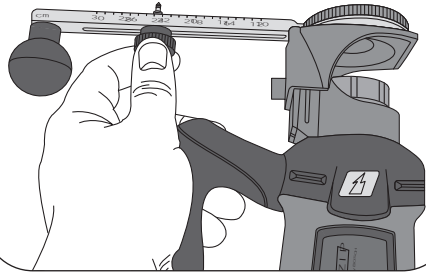
*NOTA: Al usar brocas de 1/8 de pulgada, podría ser necesario utilizar una llave en la parte delantera del portaherramientas sin llave para apretar la broca de manera firme.*

## Operación

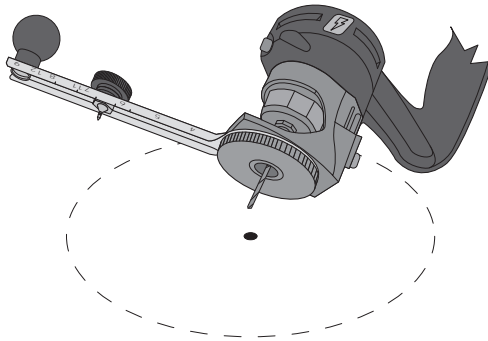
Afloje la perilla de la guía base y ajuste la altura de la guía para que la broca se extienda 1/8 de pulgada más que el grosor del material a cortar. Apriete la perilla.



Afloje la perilla y deslice el punto de pivote hasta el tamaño de orificio deseado, marcado al costado del brazo del cortador.



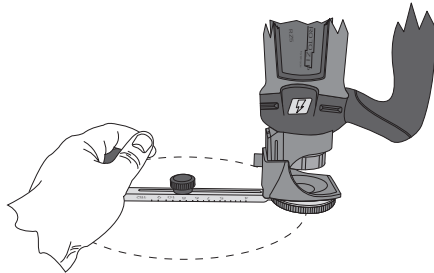
Encienda la herramienta y haga un orificio piloto en el centro de la ubicación deseada del orificio.



**ADVERTENCIA** No aplique demasiada fuerza al cortar. Esto puede reducir la vida útil de la broca y causar roturas. Una porción de la broca puede salir disparada, golpearle, golpear a las personas que estén cerca, o a la propiedad.

*Nota: El punto central en la pata de pivote del cortador circular se encuentra en el centro del círculo que está a punto de cortar.*

Coloque la punta del punto central cerca de la apertura del orificio piloto. Incline la herramienta a un ángulo de aproximadamente 45° en el borde del cortador circular. Evite que la broca toque el material. Encienda la herramienta y ajuste hasta la velocidad deseada. Con una mano en la herramienta, sujete la perilla redonda con la otra mano. Hundea la broca de corte en el material mientras empuja el punto central hacia el interior del orificio piloto. A medida que se hunde en el material, haga pivote en el borde del cortador circular e incline la herramienta hacia arriba, hasta quedar en una posición completamente vertical.



Comience a cortar en dirección hacia la derecha usando una presión moderada constante. Si necesita modificar la posición de sus manos, apague la herramienta primero antes de cambiar las posiciones de sus manos. Continúe cortando el círculo hasta haber cortado la forma completa. Apague la herramienta.